



Lisa Lyon (1982)

# ARTIFAKTI: Inspirationsmateriale til brug i undervisning

!

ARTIFAKTI materialet er tænkt som inspiration til undervisning af grundskolens ældste elever.

Vi anbefaler, at materialets hovedtekst anvendes som optakt til et besøg i udstillingen, mens materialets opgaver og arbejdsspørgsmål tages i brug under besøget eller som opfølgning.

“

*... I enjoy it the most when I play at the edge of pornography, the edge of fashion, the edge of camp – all the places where art is not supposed to go.”*

Citat: Robert Mapplethorpe

## ROBERT MAPPLETHORPE - ON THE EDGE (vises 17.6. - 30.10. 2016)

Amerikanske Robert Mapplethorpe (1946-1989) var en af vor tids største kunsthøfotografer. Men han var også en af de mest kontroversielle. Bevidst søgte han nemlig grænserne: både menneskeligt og kunstnerisk.

Objekter og portrætter, sexscener og kroppe, berømte kvinder og afklædte sorte mænd. Museets aktuelle særudstilling **ROBERT MAPPLETHORPE – ON THE EDGE** går tæt på Mapplethorpes fantastiske fotografier og viser eksempler på de lyse og de mørke sider ved hans person såvel som de bløde og de hårde sider i hans værker.

# ?

Fotografiet har som medie altid været forbundet med det at kunne "indfange" det øjeblikkelige.

Hvordan ser du det øjeblikkelige komme til udtryk i Mapplethorpes værker?



Selvportræt (1985)

# !

Mapplethorpe havde mange sider, og hans selvportrætter vidner om disse skiftende personligheder.

Det ene øjeblik ser vi ham frontalt præsenteret som en Rockabilly fra 1950'erne: Rå og maskulin er han iført en sort læderjakke og har en cigaret hængende i mundvigen.

Det andet øjeblik ser vi ham i rollen som drag med en kostbar sølvkræm om halsen, sminket med læbestift og næsen i sky.



Patti Smith (1978)

# ?

Hvordan vil du karakterisere Patti Smith ud fra portrættet her ovenfor?

## Mød Robert Mapplethorpe

Robert Mapplethorpe var født og opvokset i et strengt katolsk middelklassehjem i USA. Under hele sin opvækst følte Mapplethorpe sig forkert og havde allerede tidligt i sin barndom en trang til at gøre op med hjemmets styrende normer.

Som ung flyttede Mapplethorpe til Brooklyn, New York. Her blev han hurtigt en del af byens kreative miljø og levede den tidstypiske New Yorker tilværelse præget af oprør, seksuel revolution, frihedskampe og kunstneriske eksperimenter.

## Fra Polaroid til Hasselblad

I New York flyttede Mapplethorpe sammen med sin veninde og kæreste Patti Smith. Patti Smith var selv både musiker, digter og kunstner, og sammen med andre af byens kreative sjæle og outsiders tog Mapplethorpe og Patti Smith del i det psykedeliske univers i og omkring Chelsea Hotel, hvor de boede.

Indenfor disse rammer skød Mapplethorpe utallige Polaroid-billeder til brug i sine fotocollager.

Hurtigt blev han dog så tiltrukket af at fotografere, at han investerede i et Hasselblad kamera og i stedet begyndte at tage billeder af de kunstnere, skuespillere, musikere og pornostjerner, som alle var en del af de miljøer, han opholdt sig i. Men det skulle vise sig, at Mapplethorpe i den grad udfordrede den gængse måde at portrættere mænd og kvinder på.

## Kunsten at portrættere

Mapplethorpe anskuede de portrætterede og deres kroppe som ren form og formåede at komponere billederne helt stramt og enkelt: Det man vil kalde minimalistisk. Et eksempel på dette er bl.a. portrættet af



Selvportræt (1980)

# !

På den ene side repræsenterede Mapplethorpe tidens frisind og normbrud, men samtidig var han besat af tanken om at blive rig og berømt.



Selvportræt (1980)

# !

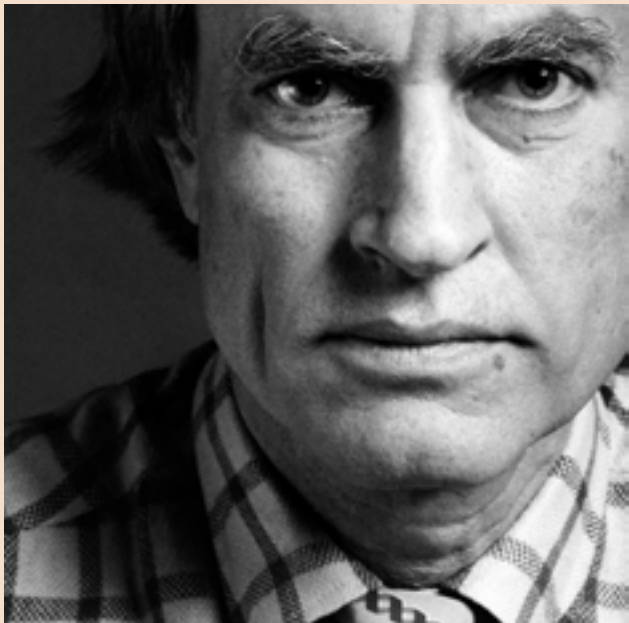
Patti Smith og Mapplethorpe delte en stærkt trang til at gøre op med samfundets faste kønsroller. Derfor byttede de f.eks. ind imellem tøj for at blande det maskuline og det feminine.



Arnold Schwarzenegger (1976)

# !

Fascinationen for kroppen og det taktile ved huden etc. er en fascination Mapplethorpe deler med eksempelvis de klassiske skulpturer.

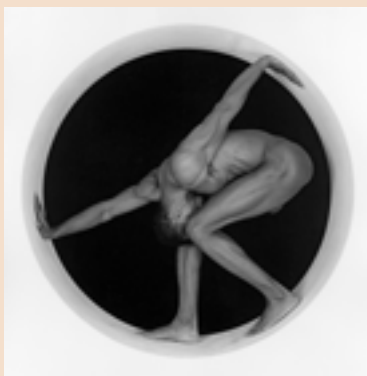


Sam Wagstaff (1979)

**!**  
Gennem sit forhold til elskeren Sam Wagstaff fik Mapplethorpe opbygget et solidt kendskab til fortidens store fotografer.

Wagstaff havde nemlig en omfattende samling af fotografiske værker.

Wagstaff hjalp desuden også Mapplethorpe frem til berømmelse ved at promovere hans værker i købestærke kredse.



Thomas (1981)

**?**

Hvor står du i forhold til Mapplethorpes kritikere: Er hans værker med nøgne, sorte mandekroppe nedgørende og racistiske? Og fremstiller de den sorte mand som objekt? Eller hvordan ser du det?

Sam Wagstaff. I et setup uden forstyrrende elementer har Mapplethorpe her fuld opmærksomhed på den portrætterede, som er fremstillet helt tæt på, let beskåret og med et fast og direkte blik.

I flere af Mapplethorpes kvindeportrætter er kvinderne fremstillet som både sexede, stærke og frigjorte.

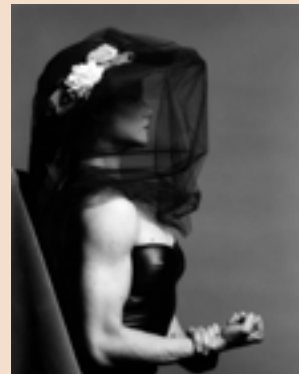
Dette er eksempelvis tilfældet med portrætterne af bodybuilderen Lisa Lyon i begyndelsen af 1980'erne. For Mapplethorpe var Lisa Lyon symbolet på den ideale kvinde anno 1980 og samarbejdet varede i flere år og resulterede i en lang række portrætbilleder.

## Den sorte mandekrop

Efter samarbejdet med Lisa Lyon stoppede i midten af 1980'erne fandt Mapplethorpe en ny muse og model i form af den sorte og fattige mand: Milton Moore. For Mapplethorpe var Milton det smukkeste, han nogensinde havde set, og inspirationen var så stærk, at han efterfølgende tog utallige billeder af unge, sorte mænd.

Men nøgenbilleder af afro-amerikanske mænd var på Mapplethorpes tid et særdeles sjældent syn i kunsten.

Så netop dette intensive fokus på den sorte mands krop som "erotisk objekt" gav Mapplethorpe kritisk modvind. Mapplethorpe forsvarede sig med, at der intet negativt lå i hans skildringer af den sorte mandekrop, men at det – som i alle andre af hans værker – handlede om rene former og fotografisk skønhed.



Lisa Lyon (1982)



Udvælg dig ét af Mapplethorpes portrætter. Brug fem minutter på at studere alle detaljer.

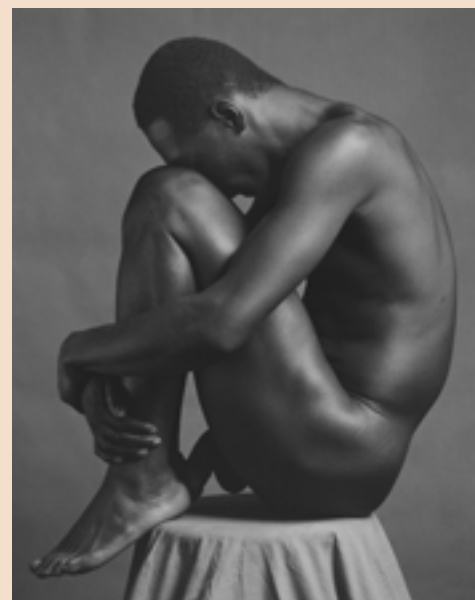
Overvej hvilke specifikke elementer ved personligheden, der har betaget Mapplethorpes kunstneriske blik. Skriv til slut et kort digt om personen med Mapplethorpe som afsender.



Milton Moore (1981)



Lav en stemningsanalyse af et billede på udstillingen, hvor du beskriver de sanseoplevelser motivet og dets omgivelserne giver dig.



Ajitto (1981)





Gå sammen to og to. Med afsæt i Mapplethorpes værker, skal den ene af jer forsvare den holdning, at kunst på ingen måde bør være underlagt censur.

Den anden af jer skal tale for at værkerne på udstillingen *ROBERT MAPPLETHORPE - ON THE EDGE* er så problematiske, at udstillingen burde lukkes.

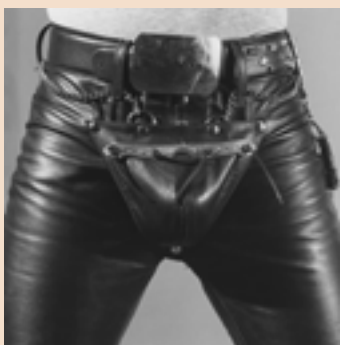
Sørg for hver at have mindst fem værkeksampler med i jeres argumentation.



Bryan Ridley og Lyle (1979)



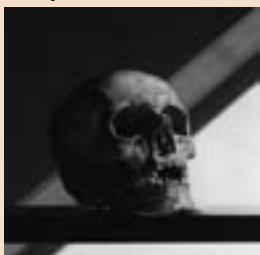
Hvor går grænsen for de motiver, en kunstner kan beskæftige sig med?



Leather Crotch (1980)



Udvælg tre billeder på udstillingen, som er eksempler på Mapplethorpes varierende måde at arbejde med beskuerens rolle på.



Kranie (1988)

## Pornografi eller kunst?

Den del af Mapplethorpes værker, som dog gav ham mest opmærksomhed, var hans dokumentation af det ekstreme S&M miljø - og i særdeleshed hans *X-Portfolio-serie* fra 1978. Serien består af 13 sadomasochistiske motiver centreret om scener fra New Yorks homoseksuelle S&M miljøer. Mapplethorpe tog selv aktivt del i disse miljøer og fik her afløb for sine seksuelle fantasier ligeså vel som det inspirerede ham kunstnerisk.

Særligt fem af billederne fra hans *X-Portfolio-serie* var i 1990 centrum i en retsag, som fandt sted i kølvandet på en midlertidig lukning af Mapplethorpe udstillingen *The Perfect Moment*.

Lukningen gav anledning til en voldsom debat om, hvorvidt man kan og bør censurere kunst eller ej.

Men på trods af særligt *X-Portfolio-serien* på indholdssiden blev opfattet som grænseoverskridende, var Mapplethorpe først og fremmest interesseret i komposition, farve, materialer og balance - og dermed også den ro og skønhed, der opstår, når et motiv er iscenesat på en velovervejede måde. For set med Mapplethorpes øjne burde alle motiver i princippet være ligestillede.

## Lys og skygge

Hvad enten der er tale om Mapplethorpes S&M relaterede motiver, hans blomsterbilleder eller portrætter, er hans unikke evne til at afbalancere brugen af lys og skygge et gennemgående kendetegn.

I udstillingen *ROBERT MAPPLETHORPE - ON THE EDGE* vil du således kunne opleve, hvordan hans nøje indarbejdelse af



*"...there was a feeling I could get looking at pornographic imagery that I thought had never been apparent in art. And I thought if I could somehow retain that feeling....if I could get that across and make an art statement, do it in a way that just kind of reached a certain kind of perfection, then I would be doing something that is uniquely my own"*

(Citat: Robert Mapplethorpe)



Helmut (1978)



Bør en kunstner ikke selv bestemme hvad og hvem, han/hun gengiver i sine værker? Eller er der grænser for, hvad man kan tillade sig? Hvordan ser du Mapplethorpes værker i den sammenhæng?

Skriv en fiktiv klumme, hvor du tydeliggør dit syn på Mapplethorpe.



Hånd (1980)

“  
If I had been born one hundred or two hundred years ago, I might have been a sculptor”



Brød (1979)

! Vi har i salene valgt at samstille Mapplethorpes værker med en række gipsskulpturer med klassiske motiver. Formålet er at tydeliggøre Mapplethorpes interesse for det skulpturelle.



Selvportræt (1988)

**ARTIFAKTi** er udarbejdet af Børn & Unge Formidlingen, ARoS  
**Tekstudvælgelse og layout:**  
Anne Mette Høncke

#### YDERLIGERE INFORMATION

Har du spørgsmål til materialet – eller ønsker råd og vejledning om brug af udstillingen i undervisningssammenhæng, er du naturligvis altid velkommen til at kontakte os:

Formidlingsafdelingen på ARoS  
Aros Allé 2 | DK-8000  
Tlf: 87306644 eller vol@aros.dk

ARoS

oplyste flader og skyggefulde dybder på kroppe og genstande skaber en form for fotografiske skulpturer.

Et eksempel på dette er bl.a. *Brød*. Her har Mapplethorpe placeret et stykke brækket brød på en spejlblank overflade. Og vha. de skygger, der opstår i samspillet med motivets lyskilder, formår han at omdanne et helt almindeligt hvedebrød til abstrakte, landskabs-lignende konturer.

## Fra liv til død

Da Mapplethorpe i 1986 fik konstateret AIDS skiftede han de levende modeller ud med marmorstatuer og blomster. Som om han bevidst søgte væk fra det levede liv mod døden, det forstenede og kolde.

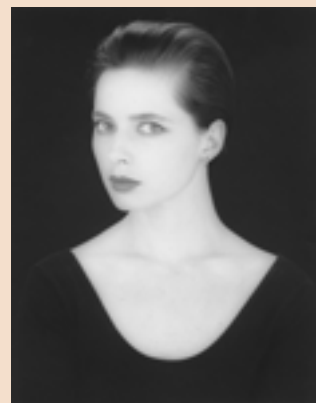
De få portrætter fra denne periode er enten iscenesat som stivnede skulpturer eller fremstillet som overnaturlige fænomener. Eksempler på dette er bl.a. portrætterne af Sonia Resika, Isabella Rossellini og Lara Harris.

Mapplethorpes billeder af blomster såsom orkidéer, valmuer og anemoner blev de sidste værker, han skabte inden sin død. Disse billeder var på mange måder en stærk kontrast til det rå miljø, Mapplethorpe generelt blev identificeret med, og af samme grund vakte blomster billederne opsigt.

Til trods for at Mapplethorpe havde en bred motivverden, var hans fotografiske stil formelt set den samme, hvad enten motivet var en kendt person, en nøgen krop, en orkidé eller et stykke brød. Sagt med Mapplethorpes egne ord: *“My approach to photographing a flower is not much different from photographing a cock”*.

! I 1980'erne koncentrerede Mapplethorpe sig specifikt om udvikling af sine studie-fotografier.

Hans motiver fra den periode er derfor hovedsageligt blomster, nøgne kroppe og formelle portrætter, som han havde rig mulighed for at kontrollere og iscenesætte i sit studie.



Isabella Rossellini (1988)



Skriv de instrukser, du forestiller dig, Mapplethorpe har givet til en af sine modeller. Udform instrukserne som en mini-drejebog, hvor du også beskriver rummet, rekvisitterne og stemningen.



Orkidé (1989)

?

Lav en liste med tre pointer, som du mener er afgørende for, at vi ser anderledes på Mapplethorpes værker i dag, end man gjorde i 1970'erne og 1980'erne.