

A NEW DYNASTY – CREATED IN CHINA

世代转化的 中国创造

ARTiFAKTI
inspirationsmateriale
til brug i
undervisning

!

Udstillingen *A New Dynasty - Created in China* vises på ARoS fra 21. november 2015 til 22. maj 2016

Der sker som bekendt rigtig meget i Kina i øjeblikket. Det gør der også indenfor kunsten. Udstillingen *A New Dynasty - Created in China* er en alsidig præsentation af 24 af Kinas mest betydningsfulde samtidskunstnere.

!

Kina har de seneste 15 år oplevet enorm økonomisk vækst. I dag er Kina verdens næststørste økonomi – kun overgået af USA.

Værkerne er meget forskellige. Men fælles for dem alle er, at de fortæller om det at være menneske i Kina og være en del af den kinesiske kultur. Udstillingen er derfor et billede på den idérigdom og kreativitet som landet rummer.

!

A New Dynasty - Created in China består af 120 værker.

?

Hvilken forskel gør det, at udstillingens undertitel er *Created in China* fremfor *Made in China*?

Materialet her præsenterer dig for udstillingens brede vifte af kunstneriske udtryk: En kunst som ikke *Made in China* men derimod *Created in China*..

God fornøjelse!

!

Kunstværkerne på udstillingen spænder over det eksplosivt kommenterende og kritiske syn på Kina til et mere fortællende og poetisk udtryk skabt med respekt for håndværket og Kinas rige fortid.

Lam Laam Jaffa
The Sound of "Daughters of the Air", 2015

Lam Laam Jaffa er inspireret af eventyr og troen på det gode. Med *The Sound of "Daughters of the air"* vil hun lede tankerne hen på gruppen af luftens døtre, som havfruen møder i H.C. Andersens eventyr *Den Lille Havfrue*. Gennem gode gerninger gør havfruerne sig fortjent til evig lykke.



?

Hvordan påvirker du og din tilstedeværelse værket?

?

Hvilke referencer til *Den lille Havfrue* oplever du mon i Lam Laam Jaffas installation? Og hvilken form optræder de i?

?

Hvilken rolle spiller genbrugsmaterialer generelt på udstillingen?



Alle kan begå dumheder, men det handler om at have kontrol over dem. I Kina er æslet et symbol på dumhed. Så i Zhang Dalis skulptur har det moderne menneske enten gjort noget dumt (som slipper æslet ud). Eller også er mennesket ved at få æslet ind i munden igen (for at få styr på dumhederne).

Zhang Dali
Man and the Beast, 2008

!

Kina er en elitær, økonomisk og kulturel stormagt, der i øjeblikket befinder sig i en brydningstid.

?

Hvilke dumheder, tror du, Zhang Dali vil hentyde til, mennesket har begået?

?

I hvilke sammenhænge har du selv begået dumheder? Og hvad har du efterfølgende gjort for at rette op?

Zhang Xiaotao
The Adventure of Liang Liang, 2013

I Zhang Xiaotaos kunstfilm *The Adventure of Liang Liang* følger vi den lille figur Liang Liang på en lang rejse fra himmel til helvede. På rejsen møder han bl.a. den kendte prins fra børnebogen *Den lille prins*, men han møder også både kærlighed og ondskab.



?

Hvordan vil du beskrive den verden, Liang Liang rejser rundt i?

?

Hvilke elementer ser du, som onde og ødelæggende i den moderne verden?

!

Udover *The Adventure of Liang Liang* er Zhang Xiaotao repræsenteret med filmen *Sakya* (vises på niv. 6)



Feng Feng har indsamlet en stor mængde gamle kinesiske borde, som han har malet flag på. For de fleste familier er bordet det sted, hvor familiemedlemmerne samles. I Kina er familien det vigtigste af alt, og det at sidde omkring et bord har stor betydning som samlingssted.

Feng Feng
The World, 2012

?

Hvordan tror du, det påvirker familierne, at der i dag er større rejseaktivitet?

?

Hvad betyder familien for dig, og hvad bruger du din familie til?

!

I det moderne Kina er der flere og flere, der flytter fra landet til byerne, ligesom der er mange, der rejser til og fra Kina.



! Familien har altid haft stor betydning i Kina.

? Hvordan tematiseres begrebet "Moderne ensomhed" i malerierne?
Hvad er kunstnerens holdning til denne måde at leve på?

? Hvilken rolle spiller nærhed kontra fravær?

? Hvilken rolle spiller det private kontra fællesskabet i Wang Yuanzhengs malerier?

Wang Yuanzhengs billeder tager afsæt i fotografier af hans egen familie og skildrer det private hverdagsliv, de lever i Beijing. Kunstnerens malerier er afbildninger af fotos, som han selv har taget og efterfølgende overført til olie på lærred.

Wang Yuanzheng

The Old Man and the

Flowers, 2012 / They, 2015

Ji Wenyu,

Zhu Weibing

Holidays, 2012

/ Grab, Help, 2010

I den kinesiske kultur er det vigtigt for det perfekte liv, at du er i balance med naturen. I den forbindelse har søer og fjelde en helt særlig betydning. Derfor har man flere steder i Kina bygget kunstige natursteder, så alle f.eks. kan få adgang til en sø og et fjeld.

? Kan en iscenesat og kunstig anlagt natur rumme samme grad af åndelighed som den ægte natur?

! Ji Wenyu og Zhu Weibing fremstiller den almindelige kinesers hverdag i et symbolsk sprog

? Hvordan fremstilles forholdet mellem individ og fællesskab i værkerne?



Chen Fei har tidligere arbejdet i filmbranchen. Når han maler, er det som om, hans billeder er klippet ud af en længere historie.

Chen Fei bruger ofte sig selv og sin kæreste som modeller i den maleriske fortælling om moderne parforhold.

? I hvilket omfang og i hvilken form ser du, at Chen Fei kommenterer temaer såsom nøgenhed, afmagt og tab af kontrol?

! Kina er et stærkt patriarkalsk samfund, hvor faderens position i familien spiller en altafgørende rolle.

? Hvordan og med hvilke fortegn forholder Chen Fei sig til de klassiske kinesiske kønsroller?

? Hvordan fremstiller Chen Fei den moderne kvinde?



Song Dong

Big Brother, 2015

Song Dongs fem meter store lysekrone, er lavet af brugte plasticflasker, der ligner overvågningskameraer.

I dag har vi overvågningskameraer mange steder, men det er ikke altid, at vi kan se dem.

! Song Dongs værk kan ses som en kunstnerisk kommentar til det kinesiske styres systematiske kontrol og overvågning.

? Hvilke kommentarer til moderne forbrugersamfund ser du på udstillingen?

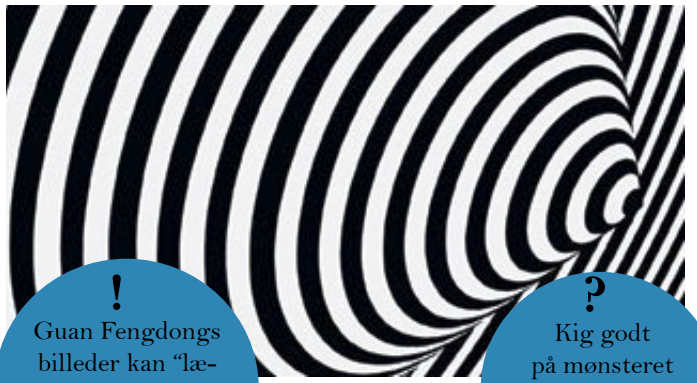
? Hvad er dit forhold til overvågning? I hvilke sammenhænge ser du det som godt / skidt?

! Titlen *Big Brother* refererer til George Orwells roman *Nineteen Eighty-Four*



Chen Fei

The North, 2012



! Guan Fengdongs billeder kan "læses" ens på tværs af kultur, sprog og nationalitet.

? Kig godt på mønstret og bevæg dig rundt. Flytter mønstret sig?

Origin of Vision, 2012

Guan Fengdong vil gerne udfordre måden, hvorpå vores hjerne og øjne oplever mønstre og former. Det er nemlig ikke altid øjne og hjerne er helt enige om, hvordan ting hænger sammen.

Her har Guan Fengdong malet sort-hvide mønstre, der breder sig på væggene og tager tre-dimensionel form.

! For Guan Feng Dong er former grundlæggende i menneskets visuelle forståelse af verden.

Sui Jianguo
2009
Motion and Tension

Sui Jianguos store tunge jernkugle *Motion and Tension* bestemmer selv, hvordan den vil bevæge sig hen, og hvor hurtigt den vil trille. På den måde er det værket, der dikterer betragterens adfærd - og ikke omvendt.



? Hvilke andre kunstværker har fokus på det aktive forhold mellem værk og betragter?

? *Motion and Tension* er et symbol på, hvordan der ind imellem kan være noget i livet, som styrer os. Hvad kunne det f.eks. være?

! Med udstillingen *A New Dynasty - Created in China* ønsker AROS at kombinere et blik udefra med et blik indefra.

? Hvordan kan kunstværket her også ses som en kommentar til samfundsorienterede problematikker?

Mobile Photo Studio, 2012

Kunstneren Maleonn arbejder i øjeblikket med fotografi men har tidligere beskæftiget sig med film og teater. I billedserien *Mobile Photo Studio* optræder tilfældige kinesere. Alle fik mulighed for helt selv at vælge, hvor og hvordan de ville iscenesættes.



? Hvordan ville du gerne portrætteres, hvis du skulle optræde på et af Maleonns fotografier? Ville en sådan portrættering ændre andres syn på dig?

! Kulisser, rekvisitter og kostumer er designet af Maleonn selv. De portrætterede har kunstneren fundet via Weibo (den kinesiske udgave af Twitter)

? I hvilke sammenhænge er du bevidst om, at du iscenesætter dig selv?

? Hvorfor har mennesket mon et behov for at iscenesættes sig? Hvad får vi ud af det?

Chen Xiaodan
2010 - 2012
Bloom - The Great Wall

Chen Xiaodans installation *Bloom - The Great Wall* er inspireret af Den Kinesiske Mur. Da Den Kinesiske Mur i sin tid blev bygget, omkom mange af bygningsmedarbejderne grundet de slavelignende arbejdsforhold. Deres lig indgik derefter som byggemateriale i muren.



? Gå på opdagelse rundt om værket. Hvad ser du i de mange hulrum?

? Værket er et billede på Kinas nationale stolthed: Den Kinesiske Mur. Men det er også en beretning om et kynisk samfund med manglende respekt for enkeltindividet. Hvorfor?

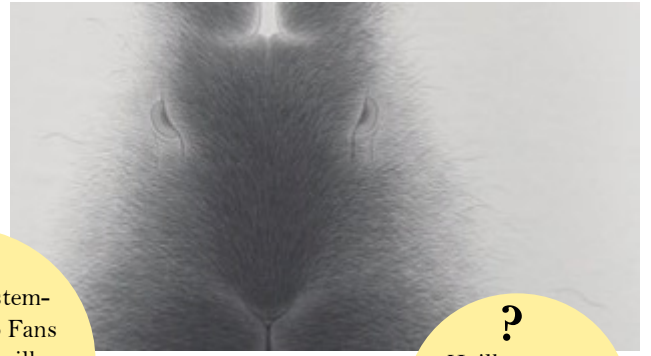
! I dag er Den Kinesiske Mur en af Kinas største attraktioner.

! Kina er et land præget af kontraster. Hvilke former for kontraster oplever du på udstillingen?

Portrait, 2013

Shao Fan

Når Shao Fan skal male et af sine kaninportrætter sætter han flere hundrede tusinde strøg med sin pensel på rispapiret. Han bruger samme tynde og nøjagtige penselstrøg, som når man skriver svære kinesiske tegn "kalligrafi". På den måde viser han, hvordan han mestrer den højeste perfektion.



!

Den kinesiske kalligrafi har i flere tusinde år været en stræben mod utimelig perfektion og har fortsat en høj status i den kinesiske kultur.

?

Sammenlign *Portrait* med *Ming Beard*. Hvilke ligheder ser du?

?

Hvordan er stemningen i Shao Fans billede? Og hvilke konkrete virkemidler bidrager til denne stemning?

?

Hvilken type musik, ville du sætte til et værk som *Portrait*?



Pigen, som optræder i et af Zhang Xiaogangs malerier sidder helt stille. Selvom hendes øjne vender ud mod os, er det alligevel som om, hun ikke ser på os. Måske er hun optaget af sine egne tanker.

?

Hvilke tanker eller drømme gemmer sig bag blikkene i Zhang Xiaogangs figurer?

?

Hvilken betydning har pletterne på Zhang Xiaogangs figurer? Hvad gør de ved figurerne og hvad skyldes de?

!

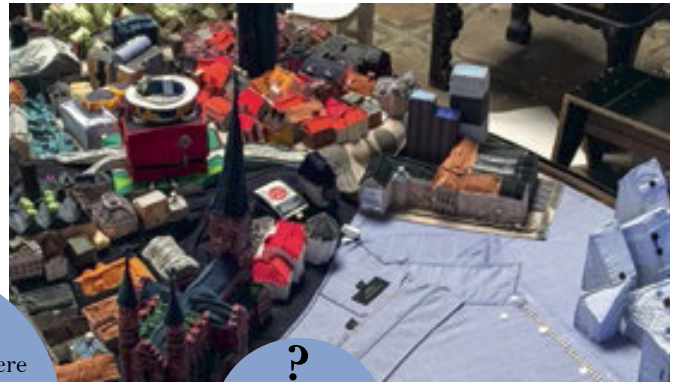
Den kinesiske kulturrevolution (1966-69) hovedformål var at udrykke den borgerlige tankegang i samfundet og erstatte med socialismen.

Zhang Xiaogang
Untitled, 2006 / *Boy with Closed Eyes, 2006*
/ *Boy No. 3, 2014*

Portable Cities, 2008 -

Yin Xiuzhen

Når vi rejser, er der altid nogle oplevelser, som vi husker bedre end andre. Det kan f.eks. være lugte, stemninger eller bygninger. Hver gang Yin Xiuzhen har besøgt en af verdens byer, syr hun sine oplevelser i en 3D-installation lavet af gammelt tøj og stof fra den by, hun har besøgt. Det samme har hun gjort efter et besøg i Aarhus.



?

Hvordan giver det installationen en vigtig historie, at Yin Xiuzhen netop bruger genbrugstøj frem for nye materialer?

!

Yin Xiuzhen anser hukommelse for at være menneskets væsentligste rødder i en moderne verden, hvor samfundsmæssige ændringer sker i eksplosivt tempo.

?

Hvilke steder kan du genkende?



I sin kunstfilm *Restart* præsenterer Miao Xiaochun dig for en fortælling om livets gang. Filmen befolkes af et væld af nøgne mennesker, som på forskellig vis bruger naturen. Billedmotiverne er hentet fra bl.a. Francisco Goya, Pieter Bruegel den Ældre, Salvador Dali, El Greco og Caspar David Friedrich.

?

Hvad sker der med landskabet undervejs i *Restart*?

?

Hvordan og med hvilke virkemidler fremstilles livets tema-tikker i *Restart*?

?

Lydsiden i *Restart* består af Beethovens *Missa Solemnis* i D-dur. Hvordan understøtter det scenerne i filmen?

?

Hvilken rolle spiller konstruktion og dekonstruktion for historien?

Miao Xiaochun
Restart, 2008 - 2010

Ai Weiwei
Yu Yi, 2015

Ai Weiwei har lavet en 12 meter lang figur, der svæver skråt i luften over dig. Figuren ligner en forstørret udgave af de kostbare begravelsesdragter, som kinesiske kejsere blev begravet i for flere tusinde år siden. Det siges, at den, der begravnes i en sådan dragt, vil få evigt liv.



! Hvilke elementer har Ai Weiwei indarbejdet af hhv. tradition, historie og fornyelse?

! Yu Yi er skabt af bøjede bambusstrimler fastgjort med sejl garn. Det er samme teknik, som er blevet brugt i gennem årtusinder til produktion af traditionelle kinesiske drager.

? Ai Weiwei vil med sit kunstværk gerne understrege, at det kinesiske folk skal have styrke og kraft. Hvordan kommer det til udtryk?



! I Kina er valget af cigaretmærke et klart signal om socialt ståsted i samfundet

! Xu Bing har i 1st Class brugt 500.000 cigaretter.

Xu Bings installation ligner først et flot tigerskind, som er placeret direkte på gulvet. Men tæt på vil du se, at det er en masse cigaretter lagt i et tigmønster. Kina er både det land i verden, hvor der laves og ryges flest cigaretter.

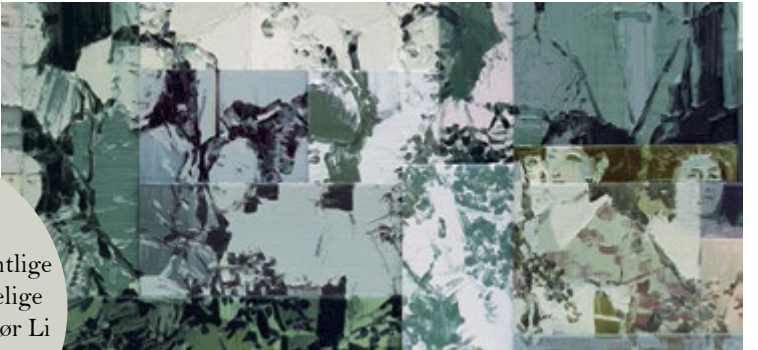
Xu Bing
1st Class, 2011

! Tigeren er i Kina en vigtig figur, der bruges som symbol på sundhed og styrke.

? Hvorfor mon kunstneren har valgt, netop at lægge usunde cigaretter i mønstret som det dyr, der bl.a. skal vise sundhed?

Li Songsong
Sashimi, 2015

Li Songsong finder spændende fotografier i blade, bøger og på TV, som han bruger i sine kunstværker. Fotografierne laver han om til store oliemalerier malet med tykke penselstrøg.



! Li Songsong ønsker at kaste nyt lys over Kinas historieskrivning.

! Ved at forvrænge populærkulturens offentlige billeder til uigenkendelige motiver i oliemaling, gør Li Songsong op med ideen om den kollektive sandhed



? Kig på Jing Kewens billeder og lav dine egne små historier om dem, du ser på billederne.

? Hvor befinder personerne sig henne? Hvad laver de, og hvordan har de det?

! I det kinesiske samfund forbindes revolutionen ofte med smerte og uoprettelige tab.

? Jing Kewen vil gerne pointere, at tiden efter kulturrevolutionen også var præget af håb for fremtiden. Hvordan kommer det til udtryk i værkerne?

Når Jing Kewen tager på antikmarkeder, er det som regel for at gå på jagt efter gamle fotografier i sort/hvid, som han kan bruge til at kigge efter, når han maler. Jing Kewen vælger både fotografier af enkeltpersoner og af grupper. Det vigtigste er, at han kan fornemme en historie om personerne. Også selv om han jo ikke kender dem. På den måde sætter han sin fantasi på arbejde.

Jing Kewen
Cloudless No. 6, 2013 / Cloudless No. 3, 2014

Square, 2014

Liu Jianhua

Liu Jianhua har arbejdet med keramik og porcelæn, lige siden han var 12 år gammel. I værket på denne udstilling har han lavet dråber af porcelæn og belagt dem med ægte guld i 24 karat. De plader, dråberne ligger på, er lavet af stål.



?

Hvem og hvad forbinder du normalt med hhv. guld og stål?

Hvordan virker det, når de to materialer sammenstilles?

!

Liu Jianhua kritiserer måden hvorpå stålindustrien avler mere og mere rigdom til samfundseliten på samme tid som naturens ressourcer drænes.

?

Hvordan formår Liu Jianhua at inddrage dig som betragter?



!

Commemoration. Death for whom kan ses som en form for mindehøjtidelighed.

?

Hvilke tanker og associationer skaber værket hos dig?

?

Hvem er disse mennesker døde til ære for?

?

Hvordan kan værket ses som en kritik mod den globale krigskultur og Kinas aktive rolle som leverandør af våben?

Mao Tonggiang
Commemoration. Death for whom, 2015

Mao Tonggiang bruger forskellige fundne genstande i sine kunstværker. På udstillingen har han i installationen *Commemoration. Death for Whom* brugt et hav af stoffer, knapper og gamle missiler.

Chen Danqing
Ming Pornography and Rubens, 2015 / *Chun Hua Ge Tie and the others*, 2015

Chen Danqing vil vise, hvordan kunstnere kan arbejde med billeder, der minder om hinanden, selvom de er fra forskellige lande og fra forskellige kulturer. Chen Danqing vil f.eks. gerne have os til at få øje på, hvordan måden at male landskaber i Kina på mange måder ligner gengivelsen af naturen i europæiske billeder.



!

Chen Danquin sammensætter den klassiske landskabsskildring med den europæiske naturopfattelse.

!

I Chen Danquins malerier indgår udsnit fra bl.a. Vincent van Gogh, Peter Paul Rubens og Édouard Manet.

?

Hvilke ligheder og forskelle ser du mellem de vestlige og kinesiske landskabsskildringer?

!

På hvilken måde kan Chen Danquins malerier ses som parafraser over fortiden.



!

Peng Wei laver sine kunst elementer i hånden. Derefter kopierer hun elementerne og placerer dem side om side med kopierne.

?

På hvilken måde forholder Peng Wei sig til fortid og nutid?

?

Hvordan kan Peng Weis installation ses som en kommentar til menneskets forhold til kopi og original?

ARTiFAKTi er produceret af AROs
Tekstuvælgelse og layout: Anne Mette Høncke

Peng Wei
Letters From a Distance, 2012

Peng Wei laver sine fine papirruller, bøger og træesker i hånden. Mønstrene hun anvender, kender hun fra Kina. Digtene hun bruger, er skrevet af digtere fra Vesten. På den måde blander hun kunst og kultur fra Øst og Vest.

ARoS