

COROT
COURBET
DIAZ DE LA PEÑA
ROUSSEAU
BOUDIN
PISSARRO

DEGAS
SISLEY
MORISOT
GUILLAUMIN
RENOIR
GAUGUIN

MONET

LOST IN TRANSLATION

ARTIFAKTi

Inspirationsmateriale til brug i undervisning

! *Monet - Lost in Translation* vises på ARoS i perioden 9. oktober 2015 til 10. januar 2016.

! 1870'erne var en tid, hvor det parisiske kunstakademi afholdt de årlige censurerede kunstudstillinger: *Salon de Paris*. Som protest mod den strenge censur, der kun tillod tidens traditionstro kunstnere at komme med på udstillingen, organiserede en gruppe kunstnere (bl.a. Monet og Pissarro) i 1874 en uafhængig udstilling.

Her udstillede Claude Monet sit billede *Impression, Soleil levant* - hvorefter en kunstkritiker i sin hånlige tone døbte de udstillende malere "impressionister".

Da de impressionistiske malere i 1870'erne udstillede for første gang i Paris, vakte deres billeder stor foragelse. Datidens kunstkritikere mente nemlig, at den flimrende og skitseprægede malemåde måtte være et resultat af kunstnernes dårlige smag og ringe synsevner. Deres malerier blev derfor stemplet som sjuskede gengivelser af virkeligheden.

Selv hævdede impressionisterne, at deres billeder lå tættere på den sansede virkelighed end det klassiske maleris detaljerige og minutiøse formsprog. Og med maleriet som deres foretrukne medie havde de bevidst valgt et opbrudt og flimrende formsprog for derved at kunne indarbejde de sanselige aspekter ved de mange moderne motiver, som de ønskede at skildre.

! Udstillingen tager dig med på en rejse. Her vil du bl.a. opleve, hvordan impressionisternes landskabsmalerier indvarslede en ny tid i kunsten, der udfordrede de akademiske traditioner om idealiserede naturskildringer.



Claude Monet: *Impression, Soleil levant*



Forud for impressionismen byggede de traditionelle malerier ofte på historiske, mytologiske eller religiøse motiver.

Impressionisterne forsøgte at gengive hverdagens flygtige øjeblikke ved at indarbejde de påvirkninger, som lys, luft og vejr havde på de valgte motiver. Ved brugen af opbrudte penselstrøg skabte de et nyt, flimrende formsprog som kunne omsætte spontane og foranderlige indtryk til maleriske udtryk.



Camille Pissarro: *Louvre, Morgen*



Hvilke elementer vil du fremhæve som karakteristisk for din by? Hvordan ville du udtrykke disse elementer, hvis du skulle gengive dem i én eller anden kreativ form?



Renoir elsker kvinder så meget, at han bliver ved med at male dem i forskellige scener lige til han bliver så gammel og kroppen så stiv af gigt, at han måtte binde penslerne fast på hænderne, for at kunne male.



Pierre-Auguste Renoir

I dag kan værkerne af de impressionistiske malere opleves på verdens største kunstsamlinger. Dertil kommer, at vi overalt støder på reproduktioner af deres værker. Vi ser dem bl.a. på plakater, kagedåser og nipsgenstande i velvalgte farvesammensætninger.

Med udstillingen *Monet - Lost in Translation* ønsker ARoS at revitalisere Monet og hans samtid. For det er først, når vi dykker ned i det liv, der udspillede sig omkring impressionisterne, at vi for alvor forstår deres trang til at skabe en ny udtryksform: Et fornyet motivvalg og et kunstnerisk sprog, der spejler den moderne brydningstid, de selv var en del af.

Byliv

I slutningen af 1800-tallet var Paris under store forandringer. Industrialiseringen med nye teknologiske opfindelser tog fart.

Jernbanestrukturen blev udvidet, og nyheder tikkede ind, nu hvor telegrafene og fotografiet var blevet en del af den moderne hverdag. Haussmann fik i henhold til Napoleon III's anordning anlagt nye brede boulevarder. Gaslygterne i de parisiske gader blev elektrificeret. Nye havnekajer blev bygget for at styrke trafikken på Seinen, og fodgængere og hestekærrer måtte pludselig konkurrere med automobiler og sporvogne.



Camille Pissarro: *Boulevard Montmartre, Mardi Gras*

Som det kan ses på udstillingen nærede særligt Camille Pissarro, Pierre-Auguste Renoir, Armand Guillaumin og Edgas Degas en stor kærlighed til byen og dets mange, nye motiver af det moderne liv.



Udstillingen er en unik chance for at opleve i alt 49 værker (hvoraf de 18 er malet af Monet)



Claude Monet: *Åkander*



I Camille Pissarros *Boulevard Montmartre, mardi Gras* fornemmes Haussmanns nyanlagte brede boulevarder.



Hvad enten udgangspunktet er menneskemylder, lysende solopgange eller åkander, så valgte Monet og de øvrige impressionister deres motiver ud fra et fokus på bevægelse, stemning og foranderlighed.



Billedet *La Moulin de la Galette* er Renoirs skitse fra et af hans parisiske yndlingssteder.

Lav en stedsbeskrivelse af dette sted, hvor du inddrager alle sansindtryk.



Alfred Sisley: *Forår i Veneux-Nadon*

“

”Er der noget så vidunderligt og levende som en blå himmel med små lette hvide lammeskyer” (citater Alfred Sisley, 1893).



Landskab

Nok holdt mange impressionister af byens puls og moderne motiver, men ligeså meget søgte flere af dem også ud til de landlige omgivelser udenfor Paris.

Takket være udbygningen af jernbanen i 1840'erne havde det nemlig været muligt for byboerne at rejse ud til forstæderne og

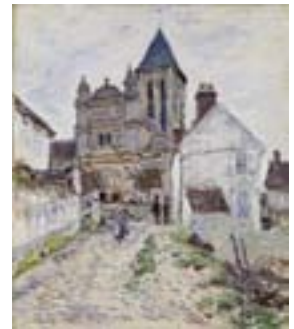
og ud til skov- og landområder – endda helt ud til kysten. Disse ture var vellidt blandt de impressionistiske malere. Her kunne de genopleve naturen og landsbyerne samt finde arbejdsro og frisk luft.

Men vigtigst af alt søgte de nye landskabsmotiver og naturlige lysforhold. I naturen tog de plads under åben himmel og oversatte deres sanselige og øjeblikkelige registreringer af motivernes flygtige vejr, vind og lysforhold til flimrende penselstrøg. Med sig havde de det transportable malergrej bestående af sammenklappelige staffelier og den tekniske nyskabelse: maling på tube.



!

På impressionisternes tid fik nyopfindelsen af præfabrikeret maling på tube en afgørende betydning. Den tillod nemlig malerne at være mere mobile og f.eks. tage malingen med, når friluftsmaleriet skulle dyrkes.



Claude Monet: *Kirken i Vétheuil*

?

Berthe Morisot er den første kvinde blandt de impressionistiske malere. Hun har ofte mennesker med i sine billeder og er kendt for sin lette og luftige malestil.

Kig godt på billedet: *Haven ved Maurecourt*. Hvad er det, der rent maleteknisk (farvebrug, penselbrug, lysforhold) adskiller Morisot fra de andre impressionistiske malere?



Berthe Morisot: *Haven ved Maurecourt*

“

Degas erklærede sig selv for inkarneret bybo og påstod hårdnakket at ture på landet enten ville kede ham ihjel eller gøre ham slemt forkølet.

!

Både Monet og Sisley opholdt sig i London i en længere periode. Men mens Monet fandt sine motiver i byens centrum, hvor han bl.a. malede parkerne og Themsen, foretrak Sisley motiverne uden for byen – som f.eks. *Vejen fra Hampton Court til Molesey*.



På impressionisternes tid var kunstverdenen i høj grad domineret af mænd.

Skriv et dagsbogsnotat i Morisots navn og fortæl med bedst mulig indlevelse om en særlig dag i hendes liv. Her skal du bl.a. komme omkring en eller flere af de udfordringer, du ser realistiske for datidens kvindelige kunstnere.

Livet ved floden

Landskaberne ved de franske kyster og floder hørte til impressionisternes foretrukne motiver. Her var rig mulighed for at iagttage vandoverfladens lysreflekser og spejlinger af de mange sejlbåde og miljøerne omkring dem (som f.eks. i Monets *Kystlandskab* og i Alfred Sisleys *Båd i Billancourt*).



Claude Monet: *Klinter ved Fécamp*



Claude Monet: *En forgrening af Seinen nær Vétheuil*

Monet gik endda så langt som til at få fremstillet en særlig atelierbåd, som gjorde det muligt for ham at male impressionistiske friluftsmalerier på floden. Det er ikke utænkeligt, at han fra denne atelierbåd f.eks. har malet billedet *En forgrening af Seinen nær Vétheuil* (1878).



?

Beskriv stemningen i Monets billede: *En forgrening af Seinen nær Vétheuil* og udpeg hvilke elementer i billedet, der bidrager til denne stemning.



Alfred Sisley: *Båd i Billancourt*

Kysterne

Indenfor den kategori af natur, som de impressionistiske malere skildrede året rundt og i al slags vejr, var de særligt optaget af livet på havet og langs kysterne.

Især Monet, der var vokset op i den franske havneby *Le Havre*, skabte en lang række værker, hvor vandets lys, farver og refleksioner udgjorde det primære motiv.



Claude Monet: *Både på stranden ved Étretat*

Émile Zola var en af de første til at erklære, hvordan Monet: *“er en af de eneste malere, der forstår at male vandet, uden tåbelig gennemsigtighed, uden forlorte lysreflekser. Hos ham er vandet levende, dybt, ægte frem for alt.”*

!

Impressionisterne elsker at lægge rene farver på lærredet direkte fra malertuben. Du kan på flere af deres billeder se, hvordan disse rene farver ligger side om side med farver, som var blandet på paletten først.



De impressionistiske malere mente selv, at deres billeder lå tættere på den sansede virkelighed end det klassiske maleris gengivelse af mange detaljer.

Gå sammen to og to, så den ene af jer er fortæller for en den detaljerede virkelighed mens den anden argumenterer for den mere sanselige. Hvad er mest tro mod virkeligheden? Og hvorfor?



Placér dig tæt ved det kunstværk på udstillingen, som taler mest til dine sanser. Skriv alt hvad du tænker, når du står ved værket. Forsøg at holde skrivningen i gang hele tiden. Du har 5-10 minutter til opgaven.

!

Efterhånden som Monet bliver ældre bliver hans syn også dårligere og dårligere. Derfor begynder han med alderen at male sine billeder med større pensler i bredere bevægelser, ligesom han også vælger lysere og stærkere farver.



Claude Monet: *Solnedgang ved Étretat*

Billedet *Solnedgang ved Étretat* (1883) er et godt eksempel på Monets evne til at omsætte de sanselige registreringer af solens kontakt med havets levende overflade og skyerne vandring til maling på lærred. Resultatet er et særdeles stemningsfuldt billede med en afsmittende aftenro.

“

Monet var meget optaget af farver, og da han skulle give et godt råd til en god ven sagde han: *“Når du går ud for at male, så prøv at glemme det motiv, du ser foran dig – et træ, et hus, en mark eller noget andet. Tænk blot: Her er en lille blå firkant, her en aflang lyderød plet, her en gul streg, og mal det, som du synes, det ser ud, nøjagtigt i samme farve og form”*

!

Alt i alt maler Monet 250 åkandebilleder fra haven i Giverny. På udstillingen *Monet – Lost in Trans-lation* kan du se to af disse åkandebilleder.

?

Udvælg et værk fra hver af de tematiske udstillingsrum. Sæt fokus på at opleve værkerne med sanserne og registrer, hvilke specifikke kunstneriske virkemidler der stimulerer disse sanser.

?

Et af Monets yndlingssteder var hans have i Giverny. Beskriv dit yndlingssted og forklar hvad stedet gør ved dig og hvorfor, du holder af at være der. Brug så mange san-selige beskrivelser som muligt.



Claude Monet

!

Monet malede ikke færre end 42 værker af *Waterloo Bridge* og 35 af *Charing Cross Bridge*. Billedernes flimrende, øjeblikagtige karakter er ofte resultatet af en lang arbejdsproces, hvor Monet malede på flere værker på samme tid.

!

Monet er temmelig fattig mens han lever. Først efter hans død bliver han for alvor berømt.

The Black Box

Alle værkerne i udstillingsrummet *The Black Box* er udsnit af Monets omfattende billedserier med høstakke, åkander og broer. Særligt i sine sene år arbejdede han på disse motiver og skildrede dem i skiftende sollys, på forskellige årstider og i varierende vejr.

Monet elskede at male vand og han elskede at male blomster. I den verdenskendte motivserie fra haven i Giverny kunne han koble begge dele. Her malede han åkandedammen, grædepilen og den karakteristiske grønne bro igen og igen og i forskellige formater.

I disse åkandebilleder ses hverken mennesker, skyer, horisontlinje eller perspektiviske flugtlinjer, der leder blikket i en bestemt retning eller skaber en specifik historie. Kun et uendeligt udsnit af haven og af dammen med de flydende blomster.



Claude Monet: Åkander

!

I dag er værker af Monet og de øvrige impressionistiske malere kendt over hele verden.

Interessen for deres kunst tog for-sigtigt fart, da den franske kunst-handler Durand-Ruel introducere-de New York for de impressio-nistiske malere i april 1886.

I dag er Monets kunst blevet et luksusprodukt.

“

Om sine høstak-malerier fortæller Monet: *“Da jeg startede, var jeg lige som de andre, for jeg troede, at det var nok med to lærreder, et til overskyet vejr og et til solskinsvejr; men da jeg begyndte at fastholde det solrige øjeblik, havde lysforholdene allerede ændret sig kort tid efter, så to lærreder ikke var nok til at give en tro gengivelse af et specifikt aspekt af naturen i stedet for et billede, der er sammensat af forskellige indtryk.”*

Det samme gør sig gældende for Monets serie af broer i London og høstakke på markerne, som ligeledes er repræsenteret i *The Black Box*. Også her er menneskets fysiske tilstedeværelse renset ud af billederne.

Her er fokus i stedet rettet mod de umiddelbare san-seoplevelser, som Monet havde, da han iagttog motiverne – og som han gennem sit veludviklede im-pressionistiske formsprog søgte at viderebringe til dig.



Claude Monet

?

Hvad kendetegner din samtid?

Og hvis du var kunstner, hvilke specifikke tendenser ville du så fremhæve - og hvordan?

!

Selvom vi i dag ser de impressionistiske malerier som ganske tilforladelige, skal vi huske på, at værkerne af Monet og hans samtidige kunstnerkolleger vakte stor furore på samtidens officielle udstillingssaloner.

I dag hører Monet og de impressionistiske maleres værker til de mest reproducerede billeder overhovedet.

?

Måske du har lagt mærke til, hvad dine venner eller familie har hængende på væggen?

Hvad har du selv hængende på dit værelse? Hvordan udvælger du, hvad der skal op på væggen?

Hvis du vil vide mere....

Vi har i forbindelse med udstillingen produceret hhv. en voksen- og en børneavis.

I avisernes mini-artikler udfoldes tiden omkring impressionisterne yderligere, ligesom der er kreative opgaver relateret til malerne og deres værker. Aviserne udleveres gratis på museet.

Endelig har vi naturligvis udgivet et udstillingsrelateret katalog med artikler skrevet af førerende forskere. Kataloget kan købes i museumsbutikken.

Venteværelset

I dag opfattes Monet og impressionisterne ikke længere som skandalekunstnere. Deres værker er derimod blevet verdenskendte ikoner.

Og selvom de impressionistiske værker med tiden er blevet stærkt kommerialiseret, så fortryller og forfører deres øjebliksskildringer af naturen og det moderne friluftsliv stadig et moderne publikum.



Claude Monet: Høstak i aftensol

Kompleksiteten i deres billeder ser vi dog først, når vi giver os tid til fordybelse foran de originale værker. Udstillingen *Monet – Lost in Translation* har derfor taget dig med på en rejse gennem de impressionistiske motiver og her placeret deres kunstneriske tilgang til virkeligheden i et større tidsbillede.

I udstillingens sidste rum er du tilbage i nutiden. Her befinder du dig i et venteværelse hos tandlægen og dermed i et miljø, hvor et møde med en reproduktion af et impressionistisk kunstværk næppe ville være så utænkeligt endda - eller er det mon en overraskende ægte version, du står foran?

Aflæg også museets impressionistiske sansehaver et besøg...

I anledning af særudstillingen *Monet – Lost in Translation* er Juniorgalleriet (på museets niveau 3) iscenesat som en sanselig oase. Her kan du tegne skitser af skovens træer, lytte til fuglekvidder eller måske bare tage en pause fra aktiviteterne i Juniorværkstedet og spise din madpakke i det grønne.

!

Impressionisternes samtid var præget af dynamik og en række afgørende teknologiske opfindelser.

Alting omkring dem var vibrerende og i bevægelse. Den impressionistiske malestil er derfor malernes forsøg på at overføre denne dynamik og foranderlighed til kunstneriske udtryk.

ARTIFAKTi er udarbejdet af Formidlingsafdelingen, ARoS

Kilder: Materialets tekst og citater er delvist hentet fra udstillingstekster og katalog relateret til udstillingen: *Monet - Lost in Translation*.

Tekstudvælgelse og layout: Anne Mette Høncke

YDERLIGERE INFORMATION Har du spørgsmål til materialet – eller ønsker råd og vejledning om brug af udstillingen i undervisningssammenhæng, er du naturligvis velkommen til at kontakte os:

Formidlingsafdelingen på ARoS
Aros Allé 2 | DK-8000
Tlf: 87306644 eller vol@aros.dk

ARoS