

# BACON, FREUD, AND THE LONDON PAINTERS



Lucian Freud: *Girl with a White Dog*, 1950-51

## ARTiFAKTi

### Inspirationsmateriale til brug i undervisningen



Udstillingen kan opleves på ARoS i perioden 14. oktober 2017 til 4. februar 2018.

ARoS og Tate London har med udstillingen "Bacon, Freud, and the London Painters" indledt et unikt samarbejde, som giver museets besøgende mulighed for at opleve en række banebrydende kunstnere.

Blandt dem er nogle af efterkrigstidens mest visionære og kompromisløse malere: En gruppe malere, der ofte betegnes som "The School of London".

ARTiFAKTi materialet her vil præsentere udstillingens overordnede tematikker samt inspirere til tre mulige indgange, der kunne være relevant i undervisningsrelaterede sammenhænge: Efterkrigstid, Krop samt Scenografi og iscenesættelse.

God fornøjelse!



Frank Auerbach: *Head of E.O.W.*, 1959-60



ARTiFAKTi materialet er tænkt som inspiration til undervisning af elever i grundskolens udskoling, men kan naturligvis også tilrettes undervisning på andre niveauer.



Vi anbefaler, at materialets hovedtekst anvendes som optakt til et besøg i udstillingen. Derudover er præsenteret tre forslag til fokusområder, som kan tages i brug både før, under og efter besøget.



Lucian Freud: *Girl with a Kitten*, 1947

### Intro: Efterkrigstiden

Fordyb jer i efterkrigstiden og undersøg herunder hvilke træk, der karakteriserer eksistentialismen.

### Spørgsmål: Efterkrigstiden

Angst, pessimisme og manglende tro på tro på en egentlig mening med livet og det hele menneske var karakteristisk for The School of London malerne.

På hvilke måder kan du se det komme til udtryk i malerierne?

Hvilke virkemidler har malerne anvendt for at få det frem?

### Perspektivering: Efterkrigstiden

Forløb fra dansk.gylden-dal.dk: Besættelsen og Efterkrigstiden [underemnet: Heretica og eksistentialismen]

- Novelle: Carl Bang: *Aben*, 1960
- Novelle: Peter Seeberg: *Patienten*, 1962
- Novelle: Martin Hansen: *Paradisbøjerne*, 1953
- Digt: Erik Knudsen: *Svar mig blæst*, 1949
- Digt: Frank Jæger: *Væredigtet*, 1949
- Maleri: Svend Wiig Hansen: *Menneskeridt*, 1959



Lucian Freud: *Leigh Bowery*, 1991

Særudstillingen "Bacon, Freud, and the London Painters" tager afsæt i årtierne efter 2. Verdenskrig. Den engelske kunstscene var her domineret af malere, der samlet defineres som: "The School of London", og som består af kunstnerne: Francis Bacon, Lucian Freud, Michael Andrews, Frank Auerbach, David Bomberg, William Coldstream, R.B. Kitaj, Leon Kossoff, Paula Rego og Euan Uglow.

Udstillingen præsenterer i alt 90 værker fra disse kunstnere, hvoraf det kun er få værker, der tidligere har været vist i Danmark.



Francis Bacon: *Second Version of Triptych* 1944, 1988

Det er kendetegnende for The School of London, at deres motiver fokuserer på dybt personlige emner relateret til deres venner, kærester, familie og nære omgivelser.

Men på trods af dette nære motivvalg rummer værkerne hverken nærvær eller medmenneskelig kærlighed. Familie-medlemmer og andre nære relationer er i stedet anvendt som statister i motiver, der viser angst, fortvivlelse og fortabelse - alt sammen en reaktion på krigens rædsler.



Michael Andrews: *A Man who Suddenly Fell Over*, 1952

De menneskekroppe, vi ser gengivet hos "The School of London" malerne, ligger derfor også langt fra de klassiske kropsidealer, vi bl.a. kender fra antikke og oldgræske skulpturer. Disse idealer havde som bekendt senest være anvendt i forbindelse med 2. Verdenskrig, hvor Hitler-regimet havde ladet den stærke og veltrænede krop stå som et synonym med den rene, udholdende race, der indgød respekt og beundring.

### Intro: Kroppen

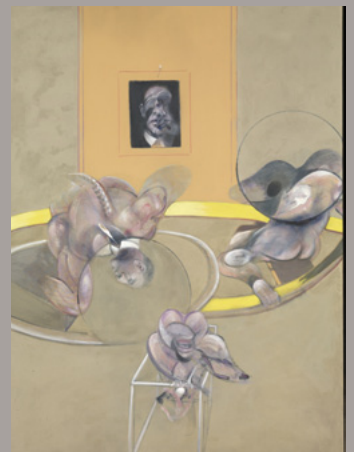
Arbejd med temaet 'Det perfekte menneske' og forbered jer til besøget på AROs ved at undersøge kropsidealet gennem tiden. Se på statuer fra antikken og Oldtiden. Sammenlign med Hitlers kropsideal i Nazi-tidens Tyskland. Sammenlign f.eks. Hitlers kropsideal i Nazi-tidens Tyskland med kroppene i udstillingen.

### Spørgsmål: Kroppen

Hvorfor ændrede kropsidealet sig mon efter 2. Verdenskrigs ophør?

Hvor og hvordan ser du f.eks. en afstandtagen til det forudgående Hitlerregime i værkerne fra the School of London?

Hvordan ser vi menneskefigurer og kroppe fremstillet i dag - f.eks. i reklamer, på sociale medier etc.?



Francis Bacon: *Three Figures and Portrait*, 1975



## Perspektivering: Kroppen

-Fagbog: Nanna Bay: *Perfekte menneske*, Gyldendal Viden 2010

-Noveller: Jesper Wung-Sung: *Catwalk* samt *Den fede frue*

-Reklamefilm: *Dove Real Beauty Sketches*, *Dove Evolution* [findes på YouTube]

-Kortfilm: *The Butterfly Circus*, 2009

-Spillefilm: *The Island*, 2005



Eksempel på en avisforside i Nazitidens Tyskland

## Intro: Scenografi og iscenesættelse

Det absurde teater som stil opstod i Frankrig efter 2. Verdenskrig og var grotesk, nonsenspræget og surrealistisk i sin form.

Teaterformen hænger på den måde sammen med eksistentialismen.

## PRAKTISKE INFORMATIONER

**ARTIFAKT** er udarbejdet af Formidlingsafdelingen, AROS

### Tekstbearbejdelse:

Anne Mette Høncke, Formidlingsudvikler Børn og unge:

### Læringskonsulent:

Karen Monrad, Udskolingslærer Skåde Skole

### YDERLIGERE INFORMATION

Har du spørgsmål til materialet - eller ønsker råd og vejledning om brug af udstillingen i undervisningssammenhæng, er du altid velkommen til at kontakte os:

Formidlingsafdelingen på AROS  
Aros Allé 2 | DK-8000  
Tlf: 87306644 eller vol@aros.dk

# AROS

"The School of London" malerne opløser i stedet fuldstændig de klassiske kropsidealiser og bytter nazismens forherligelse af stærke, sunde menneskelegemer ud med mere eller mindre forvredne og nøgne menneske-kroppe, hvis ydre er gengivet med flydende konturlinjer, og hvis indre viser skrøbelige individer, der hverken besidder kontrol over tanker, vilje eller drifter.

På hver deres måde bygger værkerne af The School of London malerne overordnet set på det livssyn, at angst og håbløshed hører med til grundvilkåret for menneskets tilstedeværelse i verden - hele den menneskelige eksistens.

Et sådant livssyn placerer dem derfor også helt tydeligt indenfor den eksistentialisme, som i efterkrigstiden hastigt spredte sig som et europæisk fællesanliggende i såvel billedkunst og litteratur som film, teater og filosofi.



Lucian Freud: *David and Eli*, 2003-04

Inspireret af eksistentialismen, rummer opbygningen af særudstillingen "Bacon, Freud, and the London Painters" elementer fra det absurde teater. Den besøgende vil derfor møde en åben udstillingsscenografi: Uden koreografi og dermed også uden guidelines til hvilken rækkefølge udstillingens værker bør opleves i.

Dette greb skal fremhæve den fysiske fornemmelse af at miste orienteringen og fare vild og dermed også eksistentialismens grundlæggende budskab om, at tilværelsens indhold skabes som følge af de valg, det enkelte menneske vælger at tage.

God tur!



Francis Bacon: *Study for Portrait II (after the Life Mask of William Blake)*, 1955.

## Spørgsmål: Scenografi og iscenesættelse

Sammenlign Francis Bacon, Paula Rego og Lucian Freud og beskriv måden, hvorpå de hver især anvender teatraliske og scenografiske virkemidler i deres motiver. Hvad gør det ved din oplevelse af værkerne?

Hvor og med hvilke virkemidler ser du, udstillingens forskellige kunstnere iscenesætter deres motiver?

Hvor og hvordan oplever du grader af iscenesættelse i dine egne omgivelser?

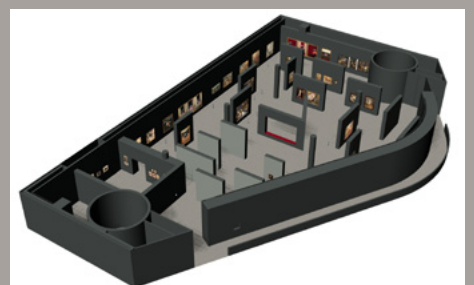
Hvordan vil du beskrive udstillingens opbygning [f.eks. i forhold til din orientering i rummet, farvevalg, belysning og værkernes placering].

Hvilken sammenhæng ser du mellem opbygningen af udstillingen "Bacon, Freud, and the London Painters" og den stemning, der er i de udstillede værker?

## Perspektivering: Scenografi og iscenesættelse

-Noveller: Svend Åge: *Madsen: Udenfor*, 1990 samt *Ude af sit gode skind*, 1979

-Tv-reklame: *Cafe Noir: Clown Rabbit, Twins*



Plan over udstillingssalen