

The background is a vibrant, abstract painting by Richard Mortensen. It features a dense composition of stylized, overlapping shapes in a rich palette of colors including deep blues, greens, yellows, reds, and oranges. The forms are reminiscent of organic shapes like leaves and flowers, rendered with bold outlines and textured brushstrokes. The overall effect is one of dynamic energy and visual complexity.

RICHARD MORTENSEN

MELLEM LINIERNE BETWEEN LINES

23. marts — 1. september 2024

Abstrakt maleri, internationalt udsyn,
ikoniske værker. Oplev en af dansk maleris mest
indflydelsesrige kunstnere i det 20. århundrede i den
første store Richard Mortensen-udstilling i 30 år.

aros.dk/mortensen

ARoS

Richard Mortensen – Mellem Linierne

23. mar. 2024 – 1. sep. 2024

Niveau 5

Et ikon i kunstverdenen og en pioner inden for det abstrakte maleri. Richard Mortensen kan endelig opleves på ARoS. Mortensen er en af de mest betydningsfulde danske kunstnere i det 20. århundrede og bidrog gennem 60 år til tidens radikale billedeksperimenter med ildhu, visioner og kunstnerisk overbevisning.

Udstillingen *Mellem Linierne* viser bredden, sammenhængen og kompleksiteten i Mortensens arbejde. Udstillingen former sig gennem en række tematikker, som fremhæver Mortensens mangefacetterede produktion. Fra den surrealistiske fase i 1930'erne til hans position i 1950'erne, som pioner inden for den internationale konkrete kunst og frem til de store abstrakte værker, som han er mest kendt for i dag.

”Mortensen modtog talrige danske og internationale priser og medaljer. Bl.a. Edvard Munch-prisen 1946, Eckersberg-medaljen 1950, Kandinsky-prisen 1950, Prins Eugen-medaljen 1967 og Thorvaldsen-medaljen 1968.”



Baggrundsbillede: Richard Mortensen, *Botanisk portræt (detalje)*, 1937. ARoS Aarhus Kunstmuseum © Richard Mortensen/VISDA

Mellem Linierne for skoler

På tværs af tid og udtryk går vigtigheden af punkt, linje, form, flade, rum og farve igen i Mortensens værker. Hver eneste detalje i værkerne er nøje overvejet - eller bevidst sluppet løs - i hans strenge, men legende formsprog. Når man møder Mortensens billeder, skal man først åbne op for den umiddelbare synsoplevelse. Derefter kan man i titlerne spore, hvilke dele af Mortensens univers, det enkelte billede er vokset ud af. Titlerne giver ofte et præj: myter, mennesker, politiske begivenheder, geografi og musik.

Mortensen betragtede beskueren som en aktiv medspiller. Og han havde en tydelig holdning til den udøvende kunstner. Kunstneren burde, ifølge Mortensen, være optaget af det, der sker omkring dem og udtrykke det.

Mellem Linierne er et møde mellem en kunstner, der er aktivt forbundet til sin samtid og jeres elever i rollen som aktive medspillere, der i undersøgelsen af sammenspillet mellem punkt, linje, flade, rum og farve bliver klogere på de store verdensforandringer, der fandt sted i Mortensens liv og i verden omkring ham.



Richard Mortensen, *Maleri til digt af Paul Eluard, 1935*, ARoS Aarhus Kunstmuseum,
Foto: Ole Hein Pedersen, © Richard Mortensen / VISDA

Mellem Linierne for skoler

Besøger I udstillingen med et billedkunsthold, der arbejder med kompetenceområdet "Billedanalyse", er der rig mulighed for at undersøge billedanvendelser. Gennem hele sit kunstneriske virke udførte Mortensen parallelt med maleriet værker på papir. I 1930'erne var det surrealismens tanker, der prægede hans billeder, og han arbejdede med den automatiske tegning, hvor underbevidstheden styrede stregerne. Krigens gru i 1940'erne havde gjort hans billeder ekspressive og voldsomt følelsesladede. Og senere værker som *Esto es malo* (1959), *Massakren ved My Lai* (1971) og *Ved dag gry. En genfødselsfest i nærheden af Cambodia* (1975) er stærkt forbundet med verden og tager stilling. *Esto es malo* tager os med tilbage i tiden til Francos Spanien og til diktaturets vælde. *Massakren ved My Lai* viser os USA's grusomme engagement i Vietnamkrigen. *Ved dag gry. En genfødselsfest i nærheden af Cambodia* kan henlede tankerne på håb, genfødsel og tankerne om en ny tid efter Vietnamkrigen.

Måske kan en af jeres historiekolleger finde interesse for et besøg også? *Mellem Linierne* er en mulighed for et tværfagligt samarbejde omkring billedanalyse og billedkommunikation.



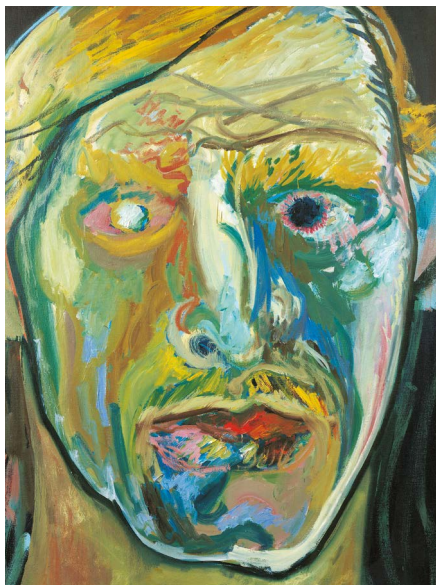
Richard Mortensen, April 1975. *Ved dag gry. En genfødselsfest i nærheden af Cambodia*, 1975, ARoS Aarhus Kunstmuseum, Foto: Ole Hein Pedersen, © Richard Mortensen/VISDA

Arbejder I med kompetenceområdet "billedfremstilling", kan *Mellem Linierne* være en inspiration til elevernes egne produktioner. Besøg udstillingen og undersøg sammenhængen mellem tid og værk. Efterfølgende hjemme kan I lade vigtigheden af punkt, linje, form, flade, rum og farve samt Mortensens opfordring om kunstnerens forbundethed med verden være udgangspunkt for elevernes proces.

Udstillingens opbygning

Udstillingen favner det meste af Mortensens liv og meget aktive kunstneriske virke. Den røde tråd er tre tematikker, der styrer jer igennem tiden fra 1910 til 1993.

Perioden fra 1910–1946 udfoldes i temaet *Den unge kunstner*, perioden fra 1947–1957 i temaet *Klar Form* og perioden 1958–1993 i temaet *Konkret i verden*.



Richard Mortensen, *Selvportræt 1933*, self-portrait. Olie på lærred/
Oil on canvas. ARoS Aarhus Kunstmuseum

Den unge kunstner

Mortensen blev født i 1910 i København. Han blev uddannet på Kunstakademiet i sin fødeby fra 1931-1932 inden han stoppede sine studier og rejste til Berlin. Mortensens unge år udspillede sig i et Europa fanget mellem to verdenskrige. En tid med et væld af nye bevægelser og kreative netværk og store politiske og økonomiske omvæltninger. 1. Verdenskrigs totale ødelæggelser og foragt for menneskeliv fødte en ny tvivl og undren. Eksisterende idealer og moralkodeks blev udfordret. Dada-bevægelsen bredte sig fra Zürich til både Berlin, Paris og også New York. Surrealismen, som byggede videre på dadaismen, udvidede senere virkeligheden med drøm og fantasi fra det udforskede ubevidste. Der var fart på. Verden skulle forandres - både i sprog, system og i kunstens udtryk.

Mortensens værker fra 30'erne er på den ene side præget af en optimisme og en tro på den surrealistiske revolution, og på den anden side - i sen-30'erne - en tiltagende angst for den fascistiske ideologis sejrsgang og den lurende verdenskrig i horisonten.

Mortensens hovedværk fra 1940'erne er en protest mod krigen. Billedet er inspireret af Pablo Picassos (1881-1973) *Guernica* fra 1937 og af den franske digter Arthur Rimbaud (1854-1891). Set på denne baggrund er det et varsel om krigens konsekvens: De døde mænd, der hænger fra et udgået træ i billedets midte. Omkring det ses enheden mor-barn, i både menneske og dyreskikkelse. På trods af lidelse og smerte symboliserer mor-barn-figuren en bekræftelse på livets fortsættelse.



Richard Mortensen, *Vision*. Maleri til Arthur Rimbaud, 1944, Statens museum for Kunst/SMK, National Gallery of Denmark
© Richard Mortensen/VISDA

Klar Form

Tiden efter 2. Verdenskrig var en tid med store forhåbninger om en bedre verden, hvor kunsten skulle spille en markant rolle. I 1947 tog Mortensen til Paris sammen med vennen Robert Jacobsen og sluttede sig til kredsen omkring det progressive Galerie Denise René. Fællesnævneren for kredsen af internationale kunstnere knyttet til *Galerie Denise René*, var et geometrisk abstrakt formsprog, som blev forbundet med idéen om kunstens medvirken til at opbygge et moderne, demokratisk og åbent samfund.

I de efterfølgende år blev Richard Mortensen en central repræsentant for den geometriske, abstrakte kunst, hvis mål var at opbygge et elementært visuelt sprog af punkt, linje, form, flade, rum og farve. Hans internationale gennembrud fandt sted i begyndelsen af 1950'erne, først med udstillingen *Klar Form* i 1951, som blev arrangeret af Galerie Denise René og efterfølgende vist på en række store museer i Nordeuropa. Mortensen blev et af de mest internationale og efterspurgte navne i dansk kunst, hvilket hans deltagelse i Documenta-udstillingerne i 1955 og 1959 illustrerede.

I værket *L'Etat* (1947) ser vi hvorledes de geometriske elementer ved første øjekast er spredt, men ved nærmere eftersyn synes at samle sig efter en ny logik og harmoni. Værket fungerer som en allegori over et nyt utopisk samfund, der skal rejse sig fra Europas ruiner. Mortensen troede på kunstens opbyggelighed, og kunsten var ifølge Mortensen på en historisk og åndelig mission, der skulle aktivere og udvide betragterens åndelige og intellektuelle erfaringer.



Richard Mortensen, *L'Etat*, 1947, Statens museum for Kunst/SMK, National Gallery of Denmark © Richard Mortensen/VISDA

Konkret i verden

Som reaktion på den globale politiske turbulens blev Mortensen mere og mere desillusioneret over sin samtid. Flere af Mortensens titler rummer direkte referencer til konflikter rundt omkring i verden - i særdeleshed afviklingen af de europæiske kolonimagter, Vietnamkrigen, den kolde krig og Franco-diktaturet i Spanien. Ligeledes blev han et aktivt medlem af *Equipo 57*, der ville bekæmpe Franco-diktaturet i Spanien.

I 1964 var det parisiske kunstliv ikke længere, hvad det havde været. Kraftcenteret for den abstrakte kunst var flyttet til New York. I stedet for at følge strømmen af kunstnere til USA, valgte Mortensen at vende hjem til Danmark, hvor han tiltrådte som professor ved Kunstakademiet i København.

Her kom Mortensen til at yde en enestående, pædagogisk indsats, hvor hans omfattende viden og evne til at analysere og fremlægge kunstneriske problemstillinger kom en hel generation af unge kunstnere til gode. Han blev æresmedlem af Kunstakademiet i 1981.

Efter hjemkomsten til Danmark udførte han en række betydningsfulde værker og flere store offentlige udsmykninger (Odense Universitet, Østre Landsret, Aarhus Universitet, Musikhuset Aarhus, Aalborg Kongres & Kultur Center og mange flere). Fra 1980 arbejdede Mortensen koncentreret og tilbagetrukket i sit atelier i Ejby, hvor han inspireret af zenbuddhismen udførte talrige tuschtegninger og grafiske blade og skabte store billedserier til Kunstmuseet Trapholt.

Mortensen døde d. 9. januar 1993

Vi håber, I får en inspirerende oplevelse *Mellem Linierne*.
Har I lyst til at dele elevernes refleksioner eller andet med os, kan I sende dem til undervisningsansvarlig Jacob Bødskov på mailen jabo@aros.dk.

Besøg ARoS på egen hånd

Vi håber, I må få en rigtig god oplevelse af jeres besøg på museet. For at sikre det for både jer og for museets øvrige gæster, har vi udformet nedenstående færdselsregler. Reglerne er også til for at forhindre, at de udstillede kunstværker lider overlast.

Hent færdselsregler til underskrivning [her](#)

- Gruppens leder er ansvarlig for, at museets regler overholdes, og at alle i gruppen er bekendt med disse.
- Gruppen færdes samlet under hele besøget under lærerens/lederens opsyn medmindre andet er aftalt.
- Færdsel på museet skal foregå roligt og under hensyn til museet øvrige gæster.
- Det er ikke tilladt at berøre værkerne.
- Henstillinger fra museets personale skal følges.
- At gruppen forholder sig i absolut stilhed i Your rainbow panorama
- Af hensyn til kunstværkernes sikkerhed, skal rygsække og større tasker anbringes i garderoben.
- Af hensyn til museets modtagelige gulve må grupper, der ønsker at tegne, kun benytte tørre materialer/farver.

Man er altid velkommen til at kontakte museets vagt/servicepersonale ved tvivlsspørgsmål, eller hvis man har behov for særlige aftaler.

Guidede rundvisninger

I kan booke guidede rundvisninger [her](#)